

## III

## LES DYNAMIQUES DE L'OCCUPATION DU SOL

## Produire, consommer, échanger, s'approvisionner

**Extraction du silex et débitage de grandes lames à la fin du Néolithique dans la région du Grand-Pressigny**

Laure-Anne Millet-Richard  
Musée du Grand-Pressigny  
2011

Durant le Néolithique final, entre 2 800 et 2 400 av. n. è., alors que la métallurgie apparaît en France avec des objets en or et en cuivre, des tailleurs possédant un haut niveau de savoir-faire ont exploité les dalles de silex du Turonien supérieur de la région pressignienne pour produire de grandes lames essentiellement destinées à la diffusion.

Ces gîtes de silex s'étendent sur une zone d'environ 25 km de long sur 20 km de large, limitrophe de l'Indre-et-Loire et de la Vienne (GIOT, MALLET, MILLET 1986 ; AIRVAUX, PRIMAUT 2002). L'abondance et la qualité du silex ainsi que son accessibilité ont favorisé son utilisation par les hommes depuis le Paléolithique. Le phénomène pressignien est en revanche caractéristique de la fin du Néolithique quand les tailleurs ont su obtenir de grandes lames avec une méthode de débitage adaptée aux caractéristiques de ces dalles. Ces dernières présentent en effet un cœur souvent mal silicifié impropre à la taille et seule la partie périphérique située juste sous le cortex est de bonne qualité. La méthode de taille mise au point uniquement dans cette région a laissé des vestiges spécifiques : les nucléus appelés " livres de beurre " par les préhistoriens de la fin du 19<sup>e</sup> s. en raison de leurs deux bords crénelés et de leur forme ovale rappelant les pains de beurre pressés dans les moules en bois (voir document 2).

Sur les versants des vallées, les artisans, leurs apprentis ou d'autres personnes habitant la région pressignienne extrayaient les dalles de silex de fosses d'environ 1 à 2 m de profondeur creusées dans l'argile d'altération du calcaire. C'est probablement à la belle saison, peut-être à la fin du printemps pour que l'argile soit encore assez plastique sans être trop humide et collante que cette phase du travail était menée. Le silex étant sensible au gel, les lames étaient très probablement débitées peu de temps après l'extraction, et en tout état de cause avant l'hiver.

La mise en forme avant le débitage des nucléus nécessitait deux principales étapes : la première, le dégrossissage, à l'aide d'un percuteur en pierre, et la deuxième, l'épannelage, par percussion indirecte. La connaissance des modalités de production et des niveaux de savoir-faire mis en œuvre pour ce débitage doit beaucoup aux études et aux expérimentations de Jacques Pelegrin (PELEGRIN 2002).

Les deux étapes de mise en forme des dalles et le débitage des lames pouvaient se dérouler directement sur le gîte de silex comme à Abilly sur le site de " La Grasse Coue " et " La Claisière " (MILLET-RICHARD 2001 ; VILLES 2005), ou sur deux sites différents. C'est ainsi que sur le gîte de silex de Val-Creuse à La Roche-Posay (Vienne), seuls des ébauches et des éclats correspondant à la première étape de mise en forme ont été mis au jour (FOUÉRÉ *et al.* 2002), tandis que sur les ateliers de " La Creusette " à La Guerche (VERJUX 1989) ou de " Bergeresse " à Abilly (VERJUX *et al.* 2007 ; VERJUX *et al.* 2008), ne sont présents que les éclats, les nucléus et les fragments de lames correspondant à l'épannelage par percussion indirecte et au débitage des lames.

Le niveau de savoir-faire mis en œuvre pour débiter les " livres de beurre ", très élevé, était acquis après un long apprentissage. Seuls certains tailleurs pratiquaient ce débitage très spécialisé tandis que d'autres produisaient des éclats ou des lames plus courtes nécessaires à l'outillage courant. Plusieurs niveaux de savoir-faire ont ainsi été observés sur différents ateliers (MILLET-RICHARD 1997 ; PELEGRIN, IHUEL 2005 : 45-65 ; VERJUX *et al.* 2007 : 31-53). Les lames de " livres de beurre ", mesurant de 24 à presque 40 cm de long, étaient très majoritairement destinées à la diffusion sur de longues distances : de nombreux poignards aménagés sur ces supports ont été découverts dans une grande partie de la France, mais aussi de la Suisse jusqu'aux Pays-Bas

(MALLET 1992 ; 2009 ; DELCOURT-VLAEMINCK 1999 ; IHUEL 2009).

Si la connaissance des méthodes de production et de diffusion des outils sur lames en silex de la région pressignienne a bien progressé, des questions demeurent sur l'appartenance culturelle des artisans-tailleurs de " livres de beurre " ainsi que sur les liens entre leur lieu de vie et la région de production. Des ateliers de taille éloignés de la région pressignienne, notamment en Dordogne et dans le Vercors (DELAGE 1993 ; PELEGRIN 1993 ; RICHE 1998), témoignent du déplacement d'au moins certains de ces maîtres-tailleurs, ce qui corrobore l'hypothèse émise à partir de l'étude du dépôt de lames de " livres de beurre " de " La Creusette " à Barrou. Cet ensemble de 134 à 138 lames provient d'un surplus intransportable dissimulé soigneusement pour être récupéré plus tard (PELEGRIN 1997). Le tailleur de ces lames n'habitait donc probablement pas à proximité de ce dépôt.

De surcroît, les niveaux de savoir-faire mis en œuvre lors du débitage de lames sur deux sites d'habitat à Abilly au " Petit Paulmy " et au " Foulon " témoignent de la présence de tailleurs nettement moins expérimentés que les artisans-tailleurs de " livres de beurre ", qui ont fourni quelques grandes lames aux habitants (voir document 3) mais ne résidaient manifestement pas sur place en permanence (MILLET-RICHARD 1997). Ces divers éléments plaident donc pour le caractère itinérant d'au moins certains maîtres-tailleurs qui auraient ainsi probablement colporté leur production (MARQUET, MILLET-RICHARD 2013).

## Bibliographie

AIRVAUX, PRIMAULT 2002

Airvaux J., Primault J. - Considérations sur l'extension géographique du Néolithique final à " livre de beurre " en Touraine et Poitou (France), *L'Anthropologie*, 106 : 269-294.

DELAGE 1993

Delage J.-P. - *Les ateliers de taille du silex en Bergeracois durant le Néolithique*, Mémoire de DEA, Toulouse.

DELCOURT-VLAEMINCK 1999

Delcourt-Vlaeminck M. - Le silex du Grand-Pressigny dans le nord-ouest de l'Europe, *Bulletin des Amis du Musée du Grand-Pressigny*, 50 : 57-68.

FOUÉRÉ *et al.* 2002

Fouéré P., Bertran P., O'Yi W., avec la collaboration de Abu-Azizeh W., Bourdillat V., Brisotto V., Meunier D.,

Poissonnier B. - *Val Creuse La Roche-Posay (Vienne)*, Document Final de Synthèse, Service régional de l'archéologie Poitou-Charentes, Poitiers.

GIOT, MALLET, MILLET 1986

Giot D., Mallet N., Millet D. - Les silex de la région du Grand-Pressigny (Indre-et-Loire). Recherche géologique et analyse pétrographique, *Revue Archéologique du Centre de la France*, 25, vol. 1 : 21-36.

IHUEL 2009

Ihuel E. - De la circulation des lames à la circulation des poignards dans l'ouest de la France entre le V<sup>e</sup> et le III<sup>e</sup> millénaire, *Bulletin des Amis du Musée du Grand-Pressigny*, 60 : 45-65.

MALLET 1992

Mallet N. - *Le Grand-Pressigny : ses relations avec la civilisation Saône-Rhône*, Supplément au *Bulletin des Amis du Musée du Grand-Pressigny*, 2 vol., Association des Amis du Musée du Grand-Pressigny, Joué-lès-Tours.

MALLET *et al.* 2009

Mallet N., Ihuel E., Genty P., Richard G., Delcourt-Vlaeminck, Verjux C., Weisser S. - La diffusion des silex du Grand-Pressigny au Néolithique récent et final. Nouvel état de l'inventaire et cartographie, *Bulletin des Amis du Musée du Grand-Pressigny*, 60 : 11-16.

MARQUET 1999

Marquet J.-C. - *La Préhistoire en Touraine*, CLD, Chambray.

MARQUET, MILLET-RICHARD 2013

Marquet J.-C., Millet-Richard L.-A. (dir.) - *Le Petit-Paulmy à Abilly (Indre-et-Loire. Un habitat du Néolithique final de la région pressignienne*, Supplément à la *Revue Archéologique du Centre de la France*, 46, FERACF, Tours.

MILLET-RICHARD 1997

Millet-Richard L.-A. - *Habitats et ateliers de taille au Néolithique final dans la région du Grand-Pressigny (Indre-et-Loire)*. *Technologie lithique*, 2 vol., thèse de Nouveau Doctorat, université de Paris I Panthéon-Sorbonne, Paris.

MILLET-RICHARD 2001

Millet-Richard L.-A. - Note d'information sur la campagne de fouille 2000 de la Grasse Coue à Abilly, *Bulletin des Amis du Musée du Grand-Pressigny*, 52 : 37-39.

## PELEGRIN 1993

Pelegrin J. - Évaluation technologique de séries lithiques post-paléolithiques du Vercors (20 au 25 octobre 1991), *Bulletin du Centre de Recherches Préhistoriques du Vercors*, 6 : 4-29.

## PELEGRIN 2002

Pelegrin J. - La production de grandes lames de silex du Grand-Pressigny, in : Guilaine J. (dir.) - *Matériaux, productions, circulations du Néolithique à l'âge du Bronze*, séminaire du Collège de France, Errance, Paris : 131-148.

## PELEGRIN 2006

Pelegrin J. - L'extraction du silex au Grand-Pressigny pendant le Néolithique final : proposition d'un modèle, *Bulletin des Amis du Musée du Grand-Pressigny*, 56 : 67-71.

## PELEGRIN 1997

Pelegrin J. - Nouvelles observations sur le dépôt de lames de la Creusette (Barrou, Indre-et-Loire), *Bulletin des Amis du Musée du Grand-Pressigny*, 48 : 4-29.

## PELEGRIN, IHUEL 2005

Pelegrin J., Ihuel E. - Les 306 nucléus de la ruine de La Claisière (Abilly, Indre-et-Loire), *Bulletin des Amis du Musée du Grand-Pressigny*, 56 : 45-65.

## RICHE 1998

Riche C. - *Les ateliers de taille de Vassieux : exploitation des gîtes et diffusion des produits*, 2 vol., Thèse de Doctorat, Université de Paris X, Nanterre.

## VERJUX 1989

Verjux C. - Présentation sommaire des découvertes effectuées à la Creusette sur la commune de la Guerche (Indre-et-Loire), *Bulletin des Amis du Musée du Grand-Pressigny*, 40 : 37-42.

VERJUX *et al.* 2007

Verjux C., Millet-Richard L.-A., Weisser S., Leroy D. - Ateliers de taille du silex du Néolithique final à Abilly " Bergeresse " (Indre-et-Loire) - résultats de la campagne de fouilles 2006, *Bulletin des Amis du Musée du Grand-Pressigny*, 58 : 31-53.

VERJUX *et al.* 2008

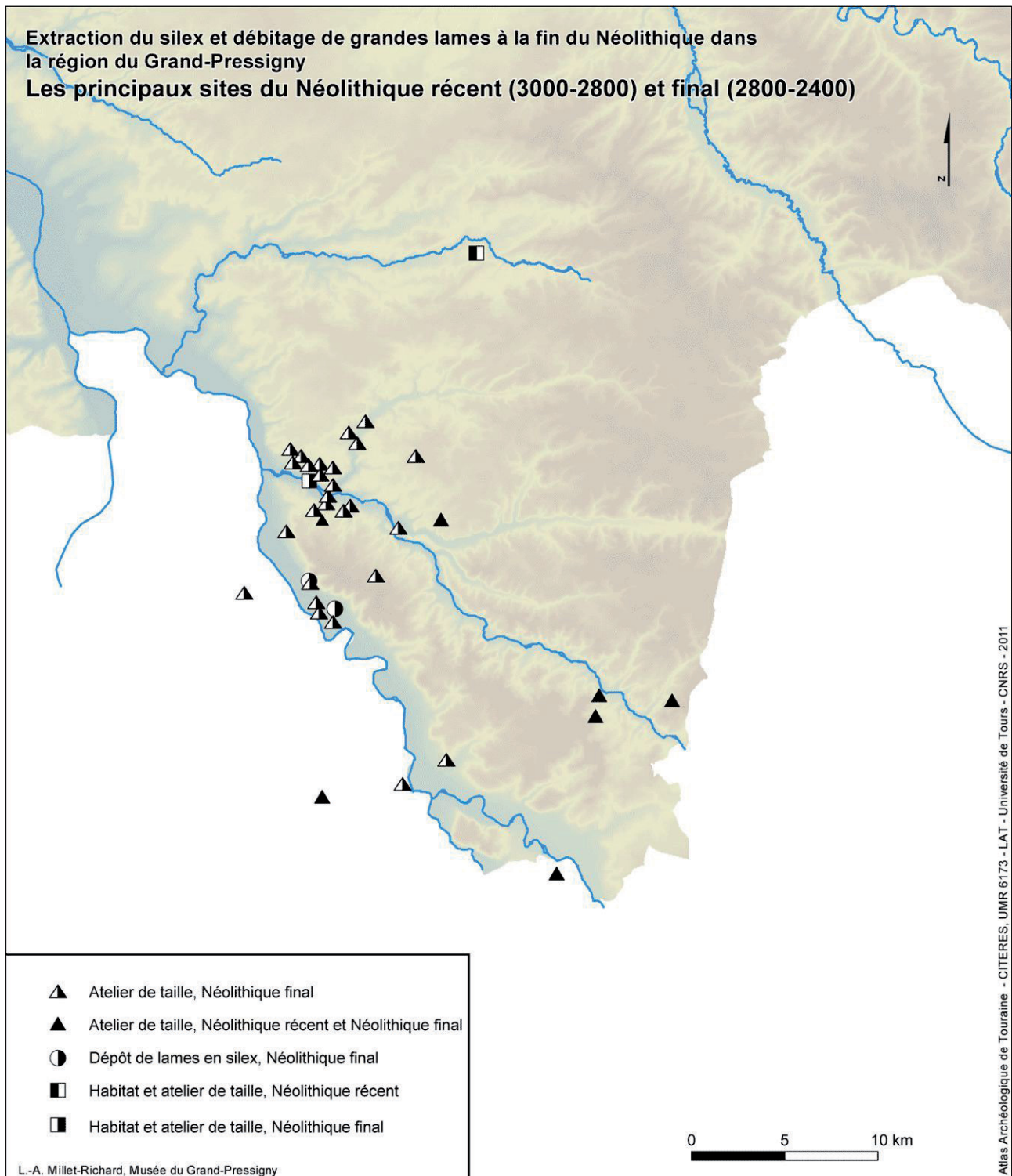
Verjux C., Millet-Richard L.-A., Weisser S., Linton J., Leroy D. - Deuxième campagne de fouilles (2007) sur les ateliers de taille du silex du Néolithique final à Abilly " Bergeresse " (Indre-et-Loire), *Bulletin des Amis du Musée du Grand-Pressigny*, 59 : 39-64.

## VILLES 2005

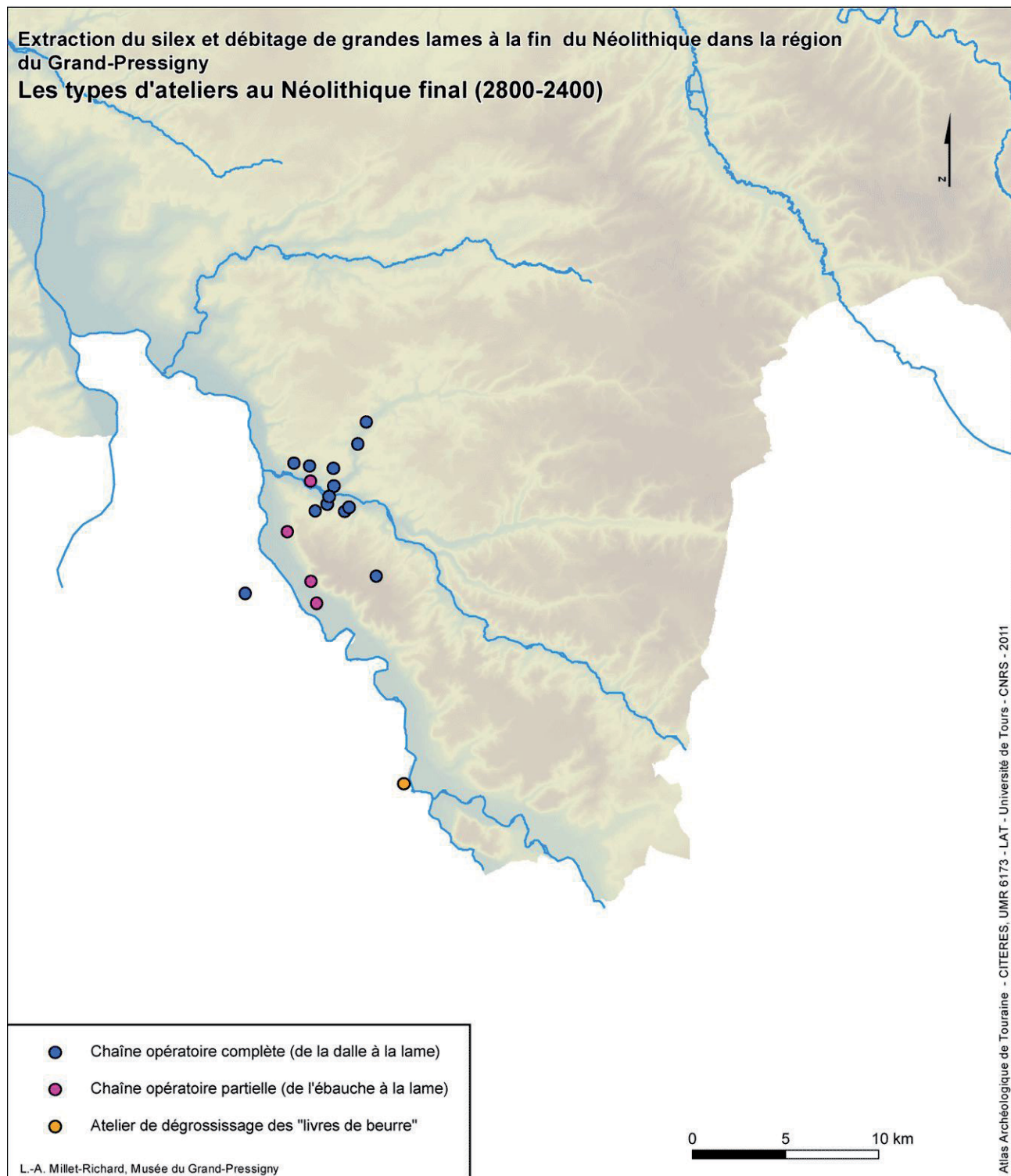
Villes A. - Fouille de sauvetage sur l'atelier de taille pressignien de " la Claisière " à Abilly (Indre-et-Loire), *Bulletin des Amis du Musée du Grand-Pressigny*, 56 : 13-44.

WALTER *et al.* 2008

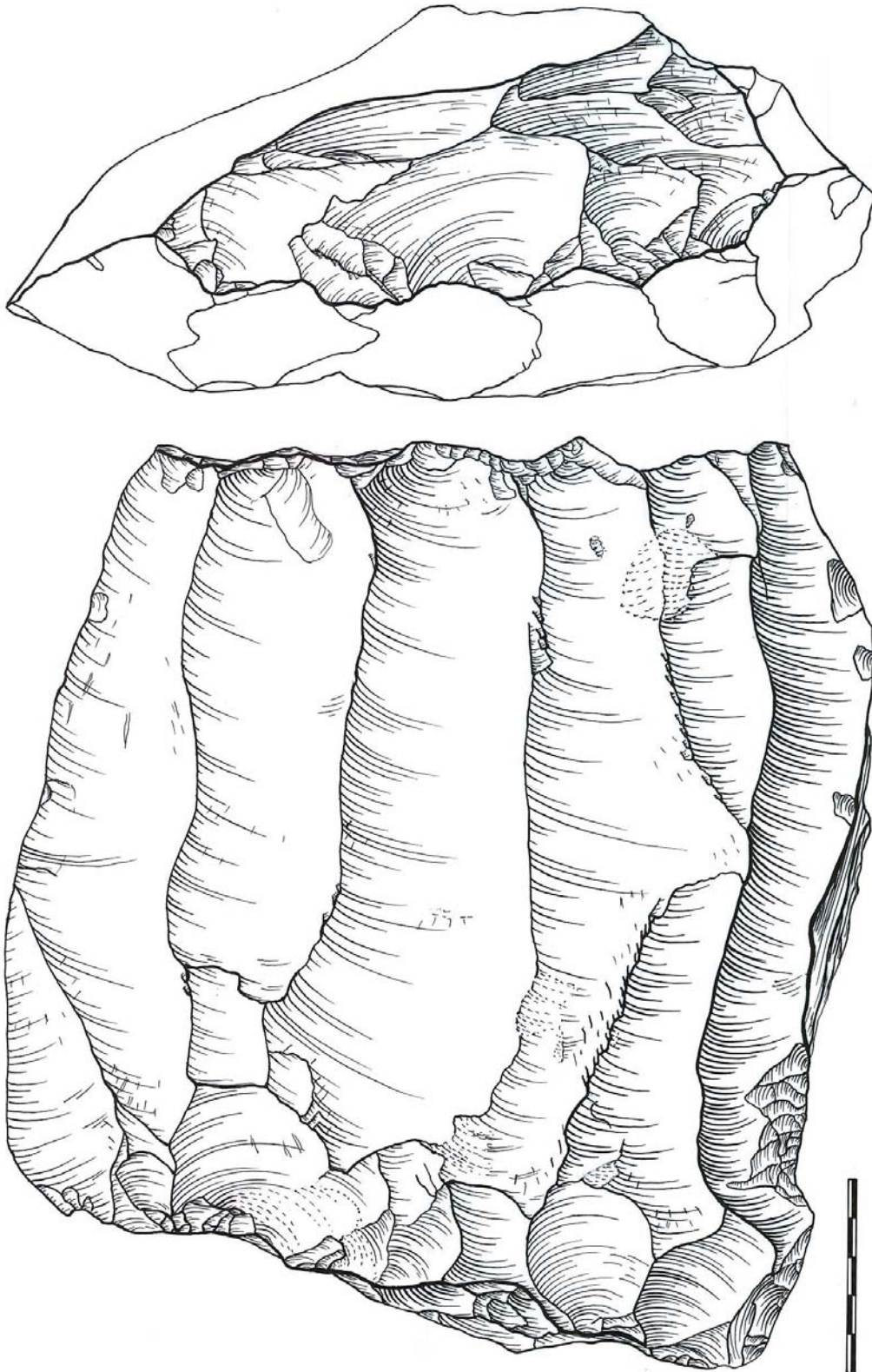
Walter B., Aubry T., Almeida M., Thiennet H. - Apport de trois nouveaux sites de la moyenne vallée de la Claise à notre connaissance des méthodes de production laminaire du Néolithique, *Bulletin des Amis du Musée du Grand-Pressigny*, 59 : 31-37.



**Carte 1.** À la fin du Néolithique, entre 3 000 et 2 400 ans av. n. è., des tailleurs ont exploité le silex de la région pressignienne, au sud de la Touraine, dans une zone limitrophe de l'Indre-et-Loire et de la Vienne, afin de débiter de longues lames qui représentaient des objets de prestige et étaient destinées à la diffusion, parfois sur de longues distances (jusqu'en Suisse, en Allemagne et aux Pays-Bas). Aux environs de -3000, les lames étaient débitées à partir de nucléus à crêtes antéro-latérales (voir document 1) et ne dépassaient sans doute pas 23 cm de long alors qu'environ 200 ans plus tard, des lames plus grandes atteignant parfois presque 40 cm de long (voir document 4) ont été débitées à partir des fameuses " livres de beurre " (nucleus ainsi dénommés par les préhistoriens du 19<sup>e</sup> s. en raison de leurs bords crénelés et de leur forme ovale qui rappellent les pains de beurre pressés dans les moules en bois) (voir document 2). Sur les ateliers de taille, à côté des " livres de beurre ", des lames courtes (dix à douze centimètres de long en moyenne) ont été débitées sur des nucléus appelés nucléus plats (voir document 5) en raison de leur surface de débitage très plane. Ces lames courtes étaient ensuite transformées en couteaux à moissonner, appelés scies à encoches. Ces objets en partie utilisés sur place étaient aussi diffusés sur de longues distances mais dans une moindre mesure que les grandes lames.



**Carte 2.** Au Néolithique final, certains ateliers installés sur les gîtes de silex témoignent de toutes les étapes de la chaîne opératoire, depuis le dégrossissage des dalles jusqu'au débitage des grandes lames, comme à La Grasse Coue et à La Claisière à Abilly. Sur d'autres gîtes de silex, comme sur le site de Val Creuse à La Roche-Posay, les tailleurs ont juste dégrossi les dalles de silex (atelier de dégrossissage) avant de les transporter dans les fonds de vallées où les artisans ont poursuivi leur mise en forme depuis l'ébauche jusqu'à la lame, comme à Abilly " Bergeresse " ou à La Guerche " La Creusette " dans la vallée de la Creuse.

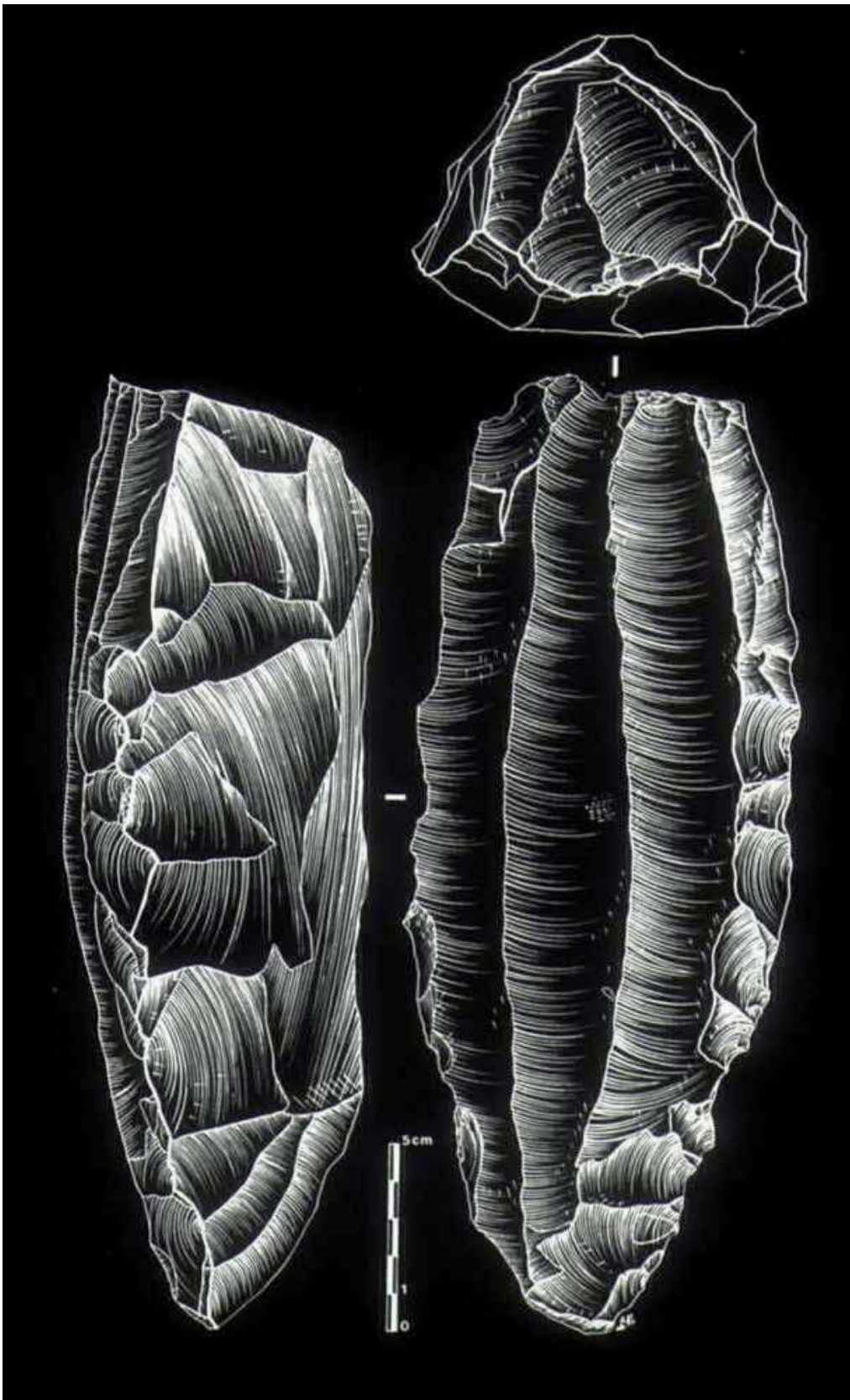


**Document 1.** Nucléus à crêtes antéro-latérales, Abilly, le Petit-Carroi (Musée départemental de la Préhistoire du Grand-Pressigny, dessin L.A. Millet-Richard).

À la fin du Néolithique, soit vers 3000 av. J.-C. et environ deux siècles avant le débitage des grandes lames de " livres de beurre ", des tailleurs ont obtenu des lames un peu moins longues puisque ne dépassant sans doute pas 23 cm et un peu plus larges à partir de nucléus appelés nucléus à crêtes antéro-latérales car présentant une face de débitage plus plane que celle des " livres de beurre ". Ces lames, également destinées à la diffusion, étaient transformées en poignards pisciformes (PELEGRIN, IHUEL 2005). La découverte de ce type de nucléus est très récente et aucun atelier dédié au débitage unique de ces lames n'a encore été mis au jour par des fouilles, même si des prospections en ont détecté, notamment sur la commune de Bossay-sur-Claise (WALTER *et al.* 2008)

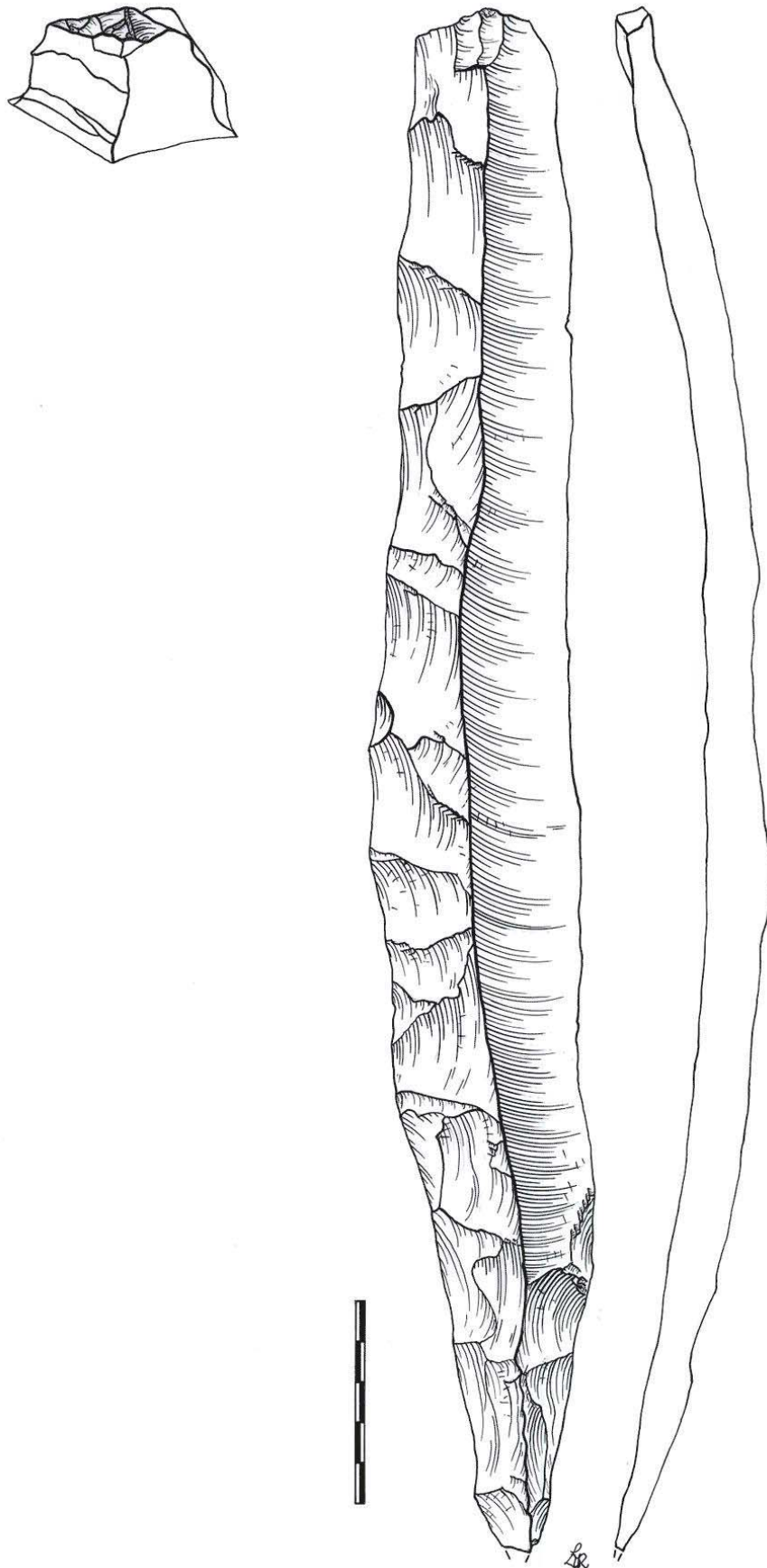


**Document 2.** Nucléus appelé " livre de beurre " par les préhistoriens de la fin du 19<sup>e</sup> s. en raison de ses deux bords crénelés et de sa forme ovale rappelant les pains de beurre pressés dans les moules en bois, région du Grand-Pressigny (Musée départemental de la Préhistoire du Grand-Pressigny).

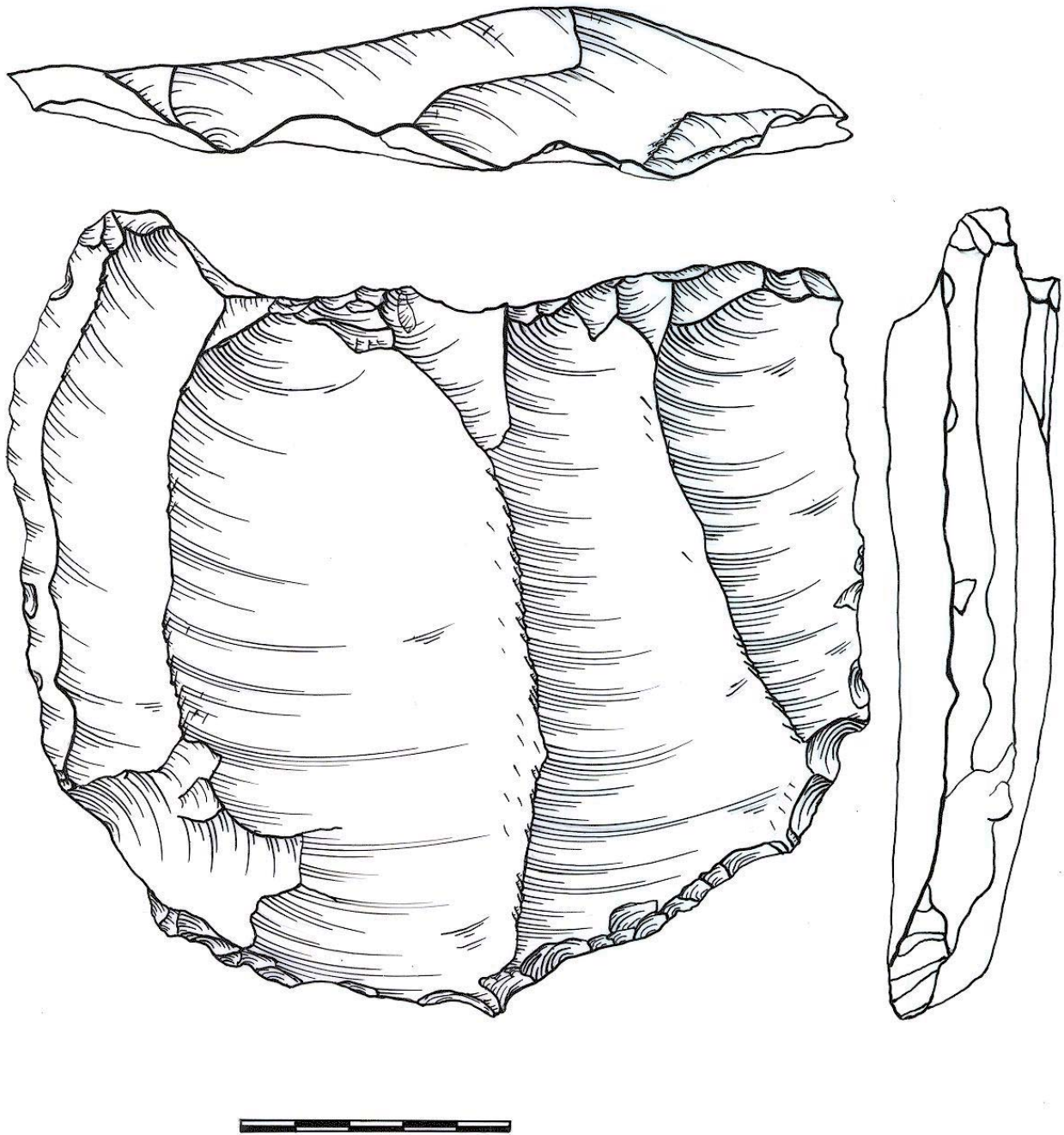


**Document 3.** Nucléus "livre de beurre", Abilly, le Foulon (Musée départemental de la Préhistoire du Grand-Pressigny, dessin L.-A. Millet-Richard).





**Document 4.** Lame la plus longue (384 mm) du dépôt de Barrou, la Creusette (Musée départemental de la Préhistoire du Grand-Pressigny, dessin L.-A. Millet-Richard).



**Document 5.** Nucléus plat, région du Grand-Pressigny (Musée départemental de la Préhistoire du Grand-Pressigny, dessin L.-A. Millet-Richard).